

**ANÁLISE DAS CONDIÇÕES METEOROLÓGICAS DO MÊS DE
JANEIRO DE 2021 NO ESTADO DE SÃO PAULO**
*FUNDAÇÃO DE APOIO À PESQUISA AGRÍCOLA (FUNDAG); CENTRO INTEGRADO DE
INFORMAÇÕES AGROMETEOROLÓGICAS (CIAGRO)*
(PARCERIA – SAA/CDRS – APTA/IAC)

Orivaldo Brunini (Fundag); Antoniane Arantes (CDRS/SAA); Paulo Interliche (CDRS/SAA); Elizandra C. Gomes (Fundag); Giselli A. Silva (Fundag); Ricardo Aguilera (Fundag); David Noortwick (Fundag); Andrew P. C. Brunini (Autônomo); João P. de Carvalho (APTA/IAC); Marcelo Andriosi (Fundag).

Resumo – As características de precipitação pluviométrica, temperatura do ar e sua variabilidade espacial foram analisadas, indicaram que janeiro foi um mês com altos valores de precipitação com totais acumulados no mês superior a 300 mm em grande parte do Estado, e índices diários acima 100mm, ocasionando processos erosivos no solo em diversas regiões.

Abstract - The characteristics of rainfall, air temperature and spatial variability were analyzed, indicating that January was a month with high precipitation values with accumulated totals in the month over 300 mm in most of the State, and daily rates above 100 mm, causing erosive processes in the soil in several regions..

Resumen - Se analizaron las características de precipitación, temperatura del aire y variabilidad espacial, indicando que enero fue un mes con altos valores de precipitación con totales acumulados en el mes superiores a 300 mm en la mayor parte del Estado, y tasas diarias superiores a 100 mm, provocando procesos erosivos en el suelo en varias regiones

1. INTRODUÇÃO

A precipitação pluvial é o fator importante para suprimento de água para seres vivos inclusive vegetais, cuja produção está intimamente conduzida pelo suprimento hídrico no solo e a disponibilidade de energia. Procurando demonstrar as condições meteorológicas de mês de janeiro de 2021 são descritas as características de precipitação e as características térmicas.

2. BASE DE DADOS

As características hídricas puderam ser desenvolvidas com o banco de dados existente na rede meteorológica da Secretaria de Agricultura e Abastecimento, coordenada pelo CIAGRO, conforme termo de parecer assinado entre o IAC e a FUNDAG. Esta rede é estabelecida com recursos do Fundo Estadual de Recursos Hídricos (FEHIDRO), e conta com a colaboração da CDRS e da FUNDAG. Foram feitas análises considerando-se os elementos meteorológicos como temperatura e umidade relativa do ar, além de precipitação pluviométrica. A rede é de alta importância ao monitoramento meteorológico e agrometeorológico, em quase sua totalidade financiada pelo FEHIDRO, por meio de seus comitês de bacias hidrográficas e algumas unidades pelo Banco Mundial-CRDS, sendo a gestão e manutenção realizadas pela FUNDAG em parceria com o IAC/APTA e CDRS.

3- CONDIÇÕES METEOROLÓGICAS MÉDIAS

A **FIGURA 1** apresentam os valores de temperatura máxima, **mínima** e média do ar no mês de janeiro. O total de precipitações acumulada no Estado assim como os valores de precipitação máxima diária são descritas na **FIGURA 2**. Este alto índice pluviométrico contribui para recuperação da reserva hídrica em várias partes do Estado, contudo os altos índices diários podem ter ocasionado processos erosivos de solo, assim prejudicar várias atividades agrícolas. Este processo erosivo pode ter ocorrido em regiões de solos de baixa retenção hídrica, assim como nas regiões mais susceptíveis como o CBH.MP, CBH-TG, solos da região de Pindorama, Adamantina entre outras localidades.

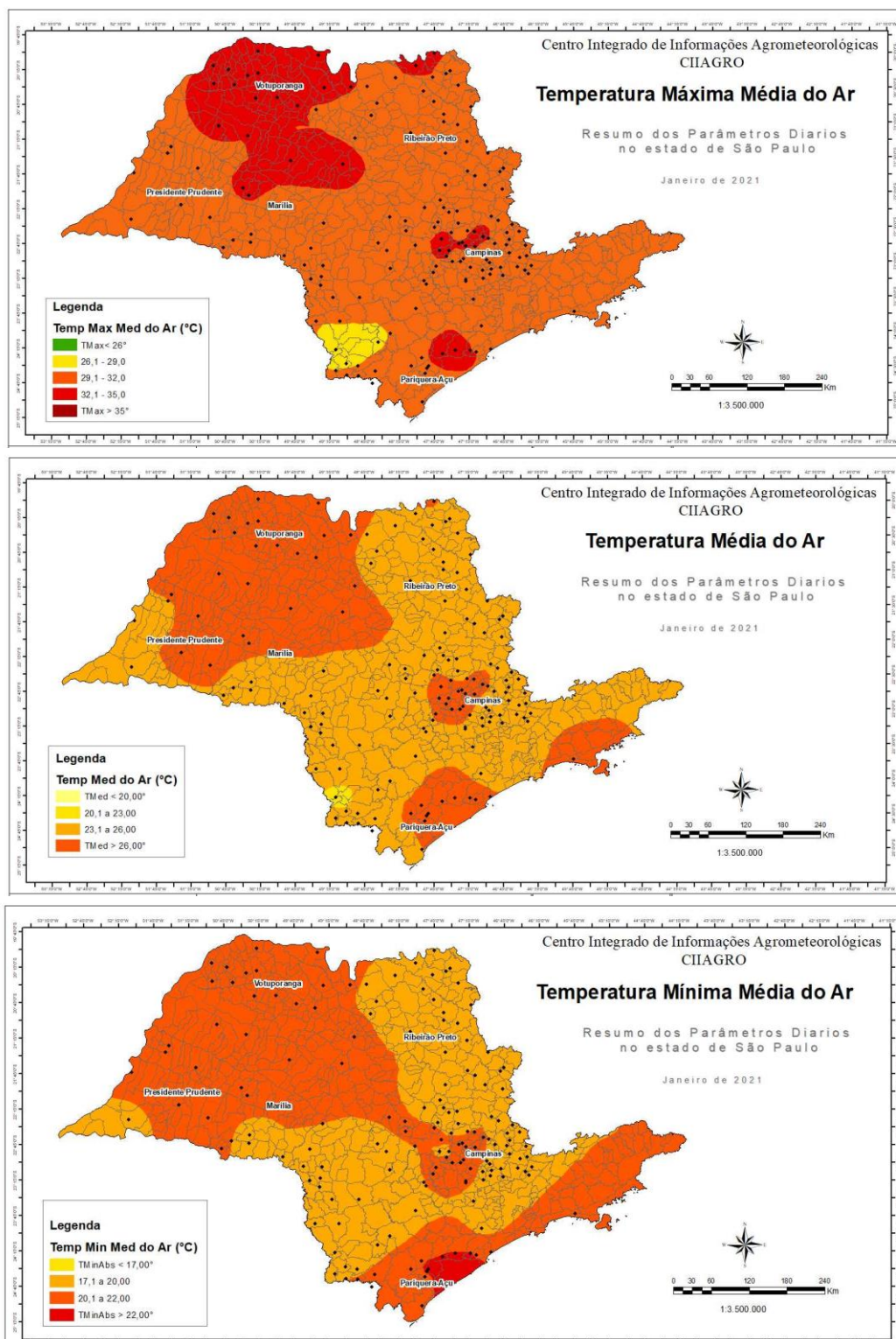


Figura 1 – Variação espacial da temperatura do ar, Máxima (a) Média (b) e Mínima (c) referentes ao mês de janeiro de 2021.

De certa maneira observa-se que a disponibilidade de energia foi suficientemente adequada em todo o Estado, favorecendo crescimento de culturas anuais, assim como perenes ou semiperenes como Cana de açúcar e citros.

Com relação ao total pluviométrico, o total acumulado mensal e o valor máximo diário da precipitação são descritos na **figura 2**.

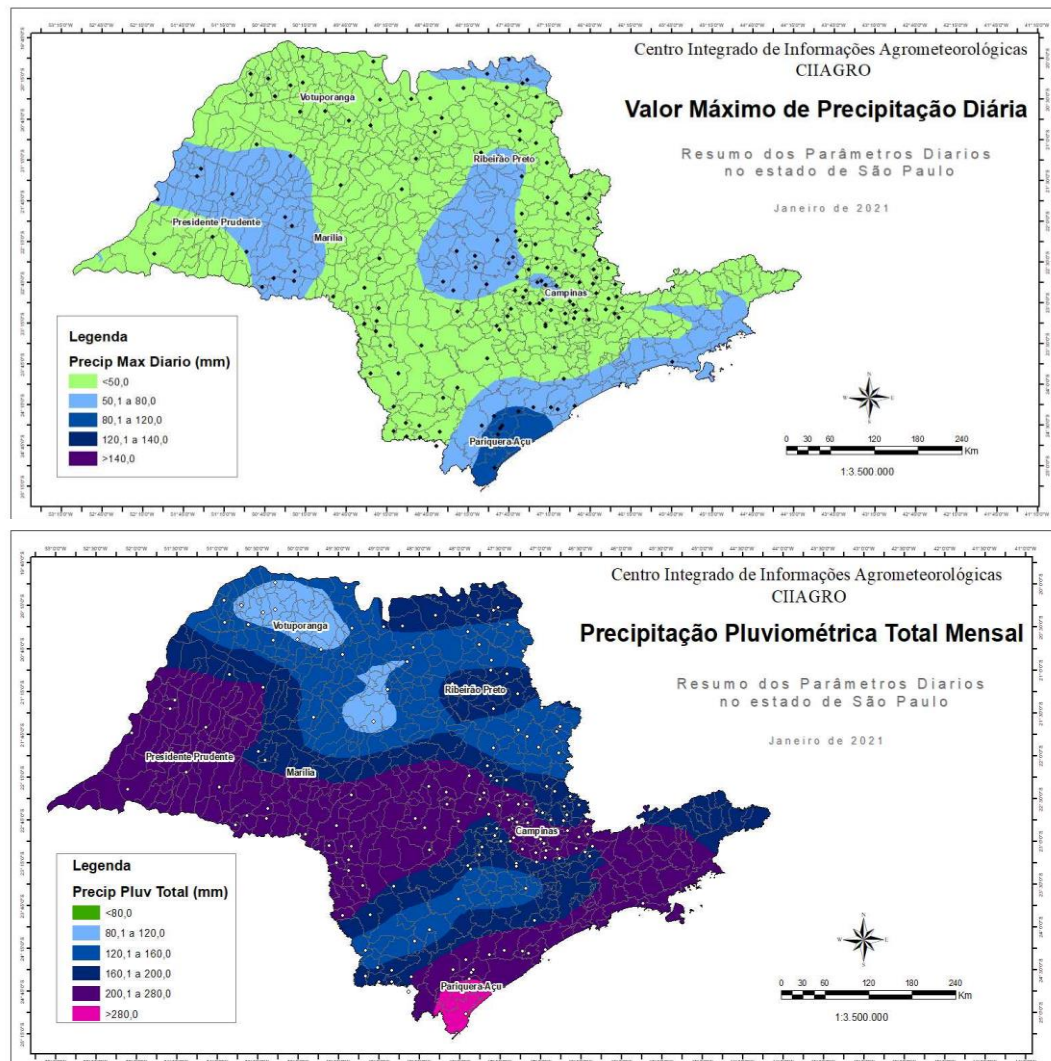


Figura 2 – Variação espacial da **(a)** valor máximo de precipitação diária, e **(b)** total mensal de precipitação no mês de janeiro de 2021 em escala mensal.

4. CONCLUSÕES

Considerando que houve chuvas satisfatórias no período de Janeiro/2021, ainda temos deficit nos reservatórios de alguns rios, portanto, ainda temos que estar atentos as demandas por água, especialmente as culturas irrigadas.

Estas breves descrições demonstram a importância da existência de uma rede meteorológica, tanto para fins agrícolas, como para manejo de recursos hídricos e atividades da defesa civil. Outro aspecto a salientar, reside no fato de que diversos países, cientes da importância da agrometeorologia na segurança hídrica e alimentar, estão implementando fóruns e centros de investigação e suporte operacional nesta área. Embora termicamente as condições foram favoráveis às culturas, o excesso hídrico pode ter afetado culturas e impedido práticas agrícolas e proporcionando o aparecimento de doenças, assim como manejo de máquinas agrícolas e tratamento fitossanitário.